

HERSHEY 

Une *culture* de bienveillance



**Synthèse du rapport
ESG 2022**



C'est ce qui est au cœur de notre entreprise qui compte



Nous avons pour ambition de devenir un géant des snacks sucrés et salés de premier plan. Nous avons un programme ESG (programme environnemental, social et de gouvernance) robuste intégré à cet objectif et à tout ce que nous entreprenons. Nous concentrons nos efforts sur la résilience et la réussite à long terme de notre entreprise et sur la création d'effets positifs sur les personnes et notre planète.

Pour nous, ESG est plus qu'un programme : c'est une façon de procéder. Le travail décrit en détail dans notre rapport représente les solides fondations qui nous permettent de faire passer notre entreprise à l'étape supérieure. Tout est possible lorsque l'enthousiasme s'unit à l'excellence pour nous permettre d'avoir une influence positive. »

Michele Buck, présidente du conseil d'administration et PDG de The Hershey Company

Ce document constitue un résumé de notre rapport ESG 2022 qui met en lumière la stratégie, les engagements et les avancées de Hershey dans les domaines prioritaires en cours. Notre rapport ESG 2022 complet, ainsi que des politiques et ressources supplémentaires associées à l'ESG, figurent sur notre [page Web sur les Rapports, politiques et ressources en matière de durabilité](#).

Publications/Rapport supplémentaires (en anglais)

[Rapport ESG 2022](#)

[GRI 2022](#)

[SASB 2022](#)

[TCFD 2022](#)

[UNGPRF 2022](#)

Stimuler l'impact économique grâce à l'ESG

Notre stratégie de durabilité mondiale, que nous appelons Our Shared Goodness Promise (« Notre promesse de bienveillance mutuelle ») est, à nos yeux, cruciale à notre réussite commerciale à long terme.

Une stratégie de croissance audacieuse

Nous transformons notre entreprise pour en faire un géant du snack de premier plan. Nous élargissons notre offre de produits, rehaussons nos capacités et augmentons le volume de notre chaîne d'approvisionnement pour pouvoir répondre plus souvent aux désirs de grignotage d'une plus vaste clientèle. Suite à l'acquisition de Amplify Snack Brands, Inc. en 2018, et de Dot's Pretzels, LLC (Dot's) et de Pretzels Inc. (Pretzels) en 2021, nous proposons désormais deux des marques de snacks salés à la croissance la plus forte en 2022 : les bretzels *Dot's* et le popcorn *SkinnyPop*.¹

Guidés par nos valeurs

Exercer nos activités en tant qu'entreprise éthique est fondamental à l'établissement de la confiance et est en harmonie avec notre objectif de créer de la valeur pour toutes les parties prenantes. Nos valeurs font de Hershey un lieu de travail exceptionnel. Elles font partie de l'héritage qui guide nos actions aujourd'hui et alimente nos objectifs de demain.

Convivialité
Influence positive
Intégrité
Excellence

Donner forme à notre stratégie ESG

Lorsqu'il s'agit d'évaluer notre stratégie et de hiérarchiser les mesures à prendre sur les problèmes qui touchent le plus nos parties prenantes, Hershey s'aligne sur les meilleures pratiques existantes. En 2022, nous avons effectué pour la première fois une double analyse de matérialité afin d'identifier et de classer par ordre de priorité les questions ESG qui nous affectent financièrement, et de comprendre les domaines et les façons dont nos activités influencent le monde. S'appuyant sur notre analyse de matérialité précédente, ce travail a confirmé que nous nous concentrons bien sur les bonnes questions ESG pour notre entreprise.

→ **Apprenez-en plus sur la double analyse de matérialité à la page 7 de notre rapport ESG 2022 (en anglais).**

En outre, nous avons examiné et mis à jour notre évaluation de l'importance des droits humains, conformément aux recommandations des Principes directeurs des Nations unies relatifs aux entreprises et aux droits de l'homme. Nous avons procédé à cet examen pour nous assurer que nos systèmes de diligence raisonnable en matière de droits de l'homme, et plus généralement nos programmes relatifs à ces droits, sont axés sur les risques les plus urgents en la matière dans la totalité de notre chaîne de valeur et sur les domaines dans lesquels notre influence peut être la plus grande. Les résultats de cet examen ont réaffirmé la portée de bon nombre des questions liées aux droits humains que nous avons identifiées dans notre évaluation d'importance initiale, ainsi que l'existence de domaines dans lesquels nous disposons déjà de programmes majeurs comme le travail des enfants, le travail forcé et le revenu vital.

→ **Apprenez-en plus sur le maintien de notre intervention sur les droits humains les plus importants à la page 44 de notre rapport ESG 2022 (en anglais).**

Maximiser notre influence

Nous maximisons notre influence en améliorant notre gouvernance et nos méthodes de mesure.

Une gouvernance plus solide

Nous avons rendu toute l'équipe de direction responsable de l'ESG et nommé notre première directrice du développement durable début 2023.

Une meilleure compréhension

Nous avons élaboré notre premier scénario climatique permettant d'affiner notre approche visant à déterminer les stratégies d'atténuation des changements climatiques les plus efficaces. Et nous avons engagé Ipsos Consulting pour établir une évaluation initiale de l'efficacité de notre programme Cocoa For Good (Cacao pour le bien).

Une assurance plus forte sur nos données et nos avancées

Nous avons reçu une assurance limitée de Ernst & Young (EY) sur nos données de scopes 1 et 2 pour 2022, et une vérification indépendante de nos données par Quantis pour nos données de scope 3 pour 2022 et d'autres données environnementales.

→ **Apprenez-en plus aux pages 127 à 131 de notre rapport ESG 2022 (en anglais).**

¹ *Hershey Eyes Opportunities In Snacking*, Food Navigator, 31 mai 2022.

Notre gouvernance ESG

En ancrant notre approche ESG plus profondément dans notre stratégie commerciale et dans nos opérations, nous avons amélioré la supervision et l'exécution de notre gestion ESG. Nous utilisons une structure opératoire à plusieurs niveaux afin de s'accorder sur les problèmes les plus importants que l'entreprise doit affronter, et allouons des ressources pour encourager les progrès au sein de Our Shared Goodness Promise.

La gouvernance du programme ESG de Hershey est structurée de manière à guider l'alignement stratégique et l'exécution des opérations sur nos priorités. En vertu des lignes directrices de notre gouvernance d'entreprise, c'est le Conseil d'administration qui a la responsabilité finale de notre programme ESG et de gouvernance en matière de durabilité.

Conseil d'administration

Notre conseil d'administration supervise nos stratégies ESG et nos priorités, ainsi que les dernières tendances en matière d'ESG, les risques et les opportunités qui importent le plus. La supervision de responsabilités ESG spécifiques et des exigences en matière de signalement est attribuée aux comités concernés du conseil d'administration, comme précisé dans leurs chartes respectives. Les comités du conseil d'administration effectuent des examens approfondis réguliers des problèmes importants en matière d'ESG pour pouvoir assumer ces responsabilités.

Direction du programme ESG

C'est notre PDG qui est responsable du programme ESG et de la durabilité. L'équipe de direction et le département de stratégie et d'opérations du programme dirigé par notre chef du développement durable agissent en tant que coresponsables.

Équipe de direction

Notre PDG et son équipe réalisent des évaluations mensuelles de la stratégie, des données et de l'avancée de Our Shared Goodness Promise en regard de nos engagements et de nos objectifs, ainsi que des défis et des opportunités qui surviennent en matière d'ESG et de durabilité. L'équipe veille à ce que nos initiatives en matière de développement durable soient en ligne avec notre stratégie commerciale et finalise les investissements liés à l'ESG. La rémunération des membres de cette équipe est liée à nos objectifs DEI (diversité, égalité et inclusion).

Comité de divulgation

Sous l'égide de notre comptable en chef et composé des hauts responsables de l'entreprise, notamment notre chef du développement durable, notre comité de divulgation veille à ce que nos publications, y compris celles relatives à l'ESG, soient cohérentes, correctes, complètes et à jour.

Comité de direction de la durabilité

Composé des hauts responsables de l'entreprise, et d'experts en matière d'ESG, ce groupe interfonctionnel se réunit au moins une fois par trimestre pour évaluer l'efficacité de notre stratégie ESG et les interdépendances, exprime son point de vue sur les investissements destinés à soutenir les résultats prévus du programme ESG, et évalue les progrès réalisés en direction des buts et des indicateurs clés de performance à prendre en considération dans nos programmes mondiaux ESG et de durabilité.

Équipe de durabilité mondiale

Sous l'égide de notre chef du développement durable, cette équipe est composée d'experts en matière d'ESG qui gèrent la stratégie, la mise en œuvre et le reporting de nos initiatives d'ESG et de durabilité mondiales. L'équipe de durabilité mondiale communique régulièrement avec nos partenaires externes, qui apportent des perspectives utiles sur nos stratégies, les décisions relatives à nos programmes et notre objectif.

→ Apprenez-en plus sur notre gouvernance ESG aux pages 12 à 14 de notre rapport ESG 2022 (en anglais).



En 2022, nous avons consolidé notre gouvernance et continué à intégrer l'ESG dans nos activités commerciales. Nous prenons toutes les mesures qui s'imposent pour assurer un niveau d'implication et de supervision adéquat à tous les plans de l'organisation, comme le montrent l'éducation de notre conseil d'administration, la formation d'une équipe de direction pour l'énergie et l'eau, la réalisation de notre premier scénario climatique, et l'adoption de méthodes d'assurance et de mesure de l'impact plus robustes. »

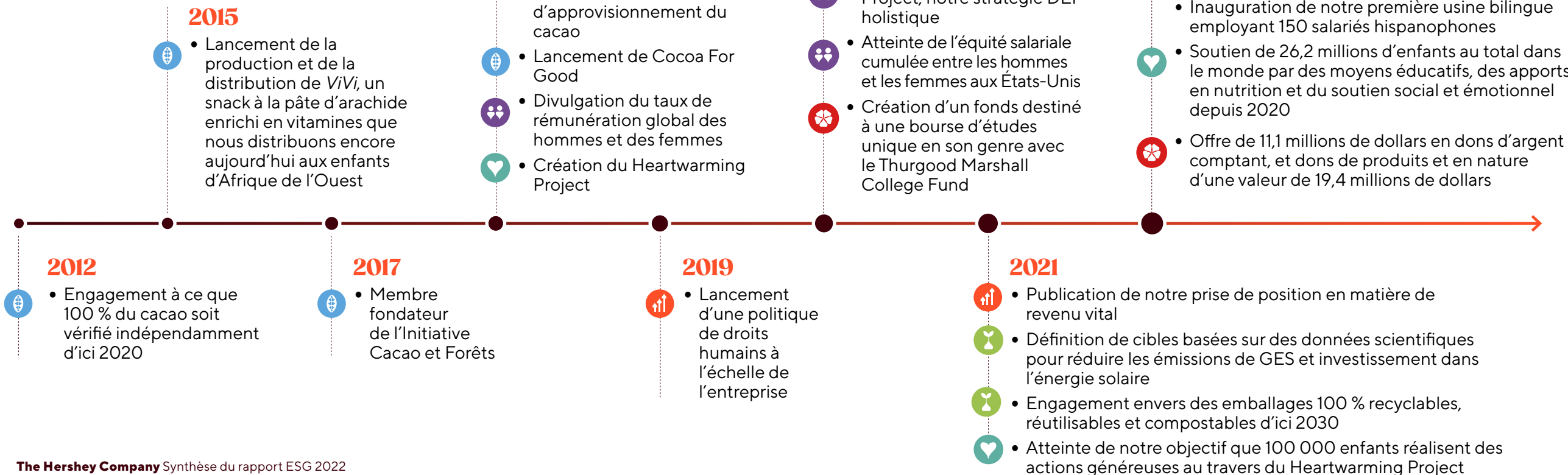
Leigh Horner
Chef du développement durable



Faire ce qui est juste depuis des générations

Nous marchons sur les traces de notre fondateur, Milton Hershey, en continuant à faire ce qui est juste pour nos collaborateurs, la planète et la société.

Coup d'œil sur les progrès ESG récents



L'héritage de Milton Hershey se perpétue à travers notre stratégie commerciale.



1894

Milton Hershey fonde la Hershey Chocolate Company

1909

Milton et Catherine Hershey fondent l'école qui deviendra la Milton Hershey School

1918

Milton Hershey fait don de sa fortune pour créer un fonds, le Hershey School Trust

1930

Début de la campagne The Great Building Campaign

→ Apprenez-en plus sur les réalisations de Hershey dans notre rapport ESG 2022 (en anglais).

Notre approche ESG et nos priorités

Nous nous appuyons sur notre taille et notre envergure pour adopter des systèmes interconnectés avec l'intention d'obtenir les changements nécessaires à la résilience commerciale et à la réussite des générations futures.

Mettre en place un avenir durable est une responsabilité partagée. Nous avons redéfini les questions les plus importantes qui éclairent et façonnent notre stratégie commerciale à long terme, tout en ayant un effet positif sur nos collaborateurs, notre planète et la société qui nous entoure. Nos quatre priorités opérationnelles et nos deux priorités fondamentales restent inchangées.

Nous continuons à incorporer les considérations ESG dans le tissu de notre organisation au travers de nos politiques, nos stratégies et nos processus. Se pencher sur ces priorités ne consiste pas seulement à faire ce qui est juste : c'est prendre des mesures pour que notre organisation prospère dans un contexte de défis sociétaux et environnementaux de plus en plus importants.

→ **Apprenez-en plus à la section sur notre approche ESG et nos priorités à la page 8 de notre rapport ESG 2022 (en anglais).**



Priorités opérationnelles



Le cacao

Créer des communautés et des environnements prospères autour de notre ingrédient le plus fondamental



L'approvisionnement responsable et les droits humains

Faire preuve d'une diligence raisonnable robuste et appliquer les normes les plus strictes pour protéger nos collaborateurs d'un bout à l'autre de notre chaîne de valeurs



L'environnement

Améliorer nos opérations pour atteindre les objectifs élevés que nous avons établis en matière de climat, de lutte contre le gaspillage et d'emballages



Nos gens

Donner davantage de moyens à nos gens de s'exprimer librement et de prospérer

Priorités fondamentales



Les jeunes

Donner aux jeunes les outils qui leur permettront de créer un avenir où règnent la compassion, la réussite et l'interconnexion



La communauté

Avoir une influence positive sur nos lieux de vie et de travail

Progrès en direction de nos objectifs prioritaires

Domaine prioritaire	Objectifs prioritaires	Année visée	Progrès réalisés (en date du 31 déc. 2022)	Statut	Remarques
Le cacao	100 % du cacao vérifié indépendamment	2020	100 %	Atteint	—
	100 % du volume de cacao de Hershey en Côte d'Ivoire et au Ghana provient d'un approvisionnement visible	2025	77 %	En bonne voie	—
	100 % des agriculteurs produisant le volume de cacao de Hershey en Côte d'Ivoire et au Ghana sont cartographiés en polygones par nos fournisseurs afin d'améliorer la traçabilité et de surveiller la déforestation	2025	64 %	En bonne voie	1
	100 % des agriculteurs produisant le volume de cacao de Hershey en Côte d'Ivoire et au Ghana sont couverts par les systèmes de suivi et de remédiation du travail des enfants (SSRTE) pour prévenir et surveiller le travail des enfants, et y remédier	2025	72 %	En bonne voie	2
L'approvisionnement responsable et les droits humains	100 % de nos ingrédients et nos matières prioritaires doivent provenir de sources responsables et durables (par volume)	2025	84 %	En bonne voie	3
	85 % des sites de fournisseurs pris en compte doivent répondre aux exigences du programme d'approvisionnement responsable de Hershey	2025	37 %	En bonne voie	—
L'environnement	50 % de réduction absolue des émissions de GES de scopes 1 et 2 par rapport à la référence de 2018	2030	41 %	En bonne voie	4
	25 % de réduction absolue des émissions de GES de scope 3 par rapport à la référence de 2018	2030	10 %	En cours	5
	100 % des emballages plastiques doivent être recyclables, réutilisables ou compostables	2030	17 %	En bonne voie	6
	Plus de 11 300 tonnes d'emballages doivent être éliminées	2030	Plus de 6,2 tonnes	En bonne voie	7
Nos collaborateurs	Atteindre l'équité des salaires pour des catégories de postes similaires parmi nos salariés du monde entier	2025	En 2022, nous avons maintenu une rémunération juste et équitable, y compris l'équité salariale globale pour nos employés qui sont des personnes de couleur aux États-Unis (2021) et l'équité salariale cumulée entre les hommes et les femmes (2020)	En bonne voie	—
	47 à 50 % de femmes parmi tout le personnel mondial	2025	47,8 %	Atteint	—
	30 à 40 % de personnes de couleur parmi le personnel aux États-Unis	2025	27,5 %	En bonne voie	8
	50 % de réduction des dangers pour les postes comportant des risques ergonomiques grâce à l'amélioration des processus	2025	22 %	En bonne voie	—
Les jeunes	50 millions d'enfants dans le monde supportés par des moyens éducatifs, des apports en nutrition et du soutien social et émotionnel	2025	26,2 M d'enfants	En bonne voie	9
	100 000 enfants réalisent des actions généreuses au travers du Heartwarming Project et influencent positivement leurs communautés	2025	208 257 enfants	Atteint	10
La communauté	105 millions de dollars offerts en argent comptant et en produits à des partenaires communautaires focalisés sur l'éducation, le développement économique communautaire, l'inclusion au sein des communautés et les services sanitaires et humanitaires proposés dans les lieux de vie et de travail	2025	73,5 M\$	En bonne voie	11

- À partir de 2021, pour être considérées comme étant cartographiées en polygones, toutes les parcelles cultivées gérées par l'agriculteur doivent être cartographiées, selon la définition de la World Cocoa Foundation. Auparavant, un agriculteur était considéré comme cartographié en polygones si une parcelle de terre au moins était cartographiée.
- Cela fait référence aux foyers couverts par les SSRTE.
- Ce résultat représente le pourcentage par volume des cinq ingrédients prioritaires de Hershey, ce qui correspondait à notre définition de produit issu de sources responsables et durables en 2022. Cette définition varie en fonction de l'ingrédient et est sujette à modifications avec l'évolution des programmes d'approvisionnement responsable de Hershey. Des informations supplémentaires figurent dans le tableau Engagements et progrès en matière d'ingrédients issus de sources responsables, à la page 63.
- L'objectif de réduction des émissions de GES de Hershey pour 2030 est basé sur le scope 1 et le scope 2 (en fonction du marché). Nos données de scopes 1 et 2 pour 2022 ont reçu une assurance limitée de EY.
- Nos données de scope 3 pour 2022 ont été vérifiées par Quantis. En 2023, nous redéfinirons les paramètres de base pour nos émissions de scope 3.
- La progression pour cet engagement ne représente actuellement que les produits fabriqués par Hershey Amérique du Nord (c'est-à-dire aux États-Unis, au Canada, à Monterrey [Mexique] ainsi que tous les articles exportés par ces pays) qui sont recyclables.
- En 2021, nous avons élargi notre engagement afin d'éliminer plus de 11 300 tonnes d'emballages supplémentaires d'ici 2030. Les résultats représentent l'excès d'emballage éliminé cumulé (2021-2022).
- Le terme « personnes de couleur » désigne les Noirs, les Afro-Américains, les Hispaniques ou Latinos, les Asiatiques ou les insulaires du Pacifique, les Hawaïens et les personnes qui s'identifient comme étant biraciales ou multiraciales.
- Plus de 26,2 millions d'enfants au total ont été soutenus entre le 1^{er} janvier 2020 et le 31 décembre 2022.
- Plus de 208 200 enfants au total ont entrepris des actions généreuses et influencé positivement leurs communautés entre le 1^{er} janvier 2020 et le 31 décembre 2022.
- Hershey a fait don de près de 73,5 millions de dollars au total en argent comptant et en produits entre le 1^{er} janvier 2020 et le 31 décembre 2022.

Le cacao

Le cacao reste notre priorité numéro un en matière de facteurs environnementaux, sociaux et de gouvernance. Notre stratégie Cocoa For Good a été conçue pour améliorer les facteurs systémiques, sociaux et environnementaux qui présentent des défis pour les communautés productrices de cacao.



→ Apprenez-en plus dans le chapitre sur le cacao, aux pages 24 à 41 de notre rapport ESG 2022 (en anglais).

Objectifs prioritaires

100 %

du cacao vérifié indépendamment (d'ici 2020)

100 %

du volume de cacao de Hershey en Côte d'Ivoire et au Ghana provient d'un approvisionnement visible

100 %

des agriculteurs produisant le volume de cacao de Hershey en Côte d'Ivoire et au Ghana sont cartographiés en polygones par nos fournisseurs afin d'améliorer la traçabilité et de surveiller la déforestation (d'ici 2025)¹

100 %

des agriculteurs produisant le volume de cacao de Hershey en Côte d'Ivoire et au Ghana sont couverts par les systèmes de suivi et de remédiation du travail des enfants (SSRTE) pour prévenir et surveiller le travail des enfants, et y remédier (d'ici 2025)²

Progrès réalisés (en date du 31 déc. 2022)

100 %



Atteint en 2020, 2021 et 2022

77 %



En bonne voie

64 %



En bonne voie

72 %



En bonne voie

Programmes

Cocoa For Good (Cacao pour le bien)

Nous nous sommes engagés à améliorer la qualité de vie des cultivateurs de cacao, de leurs familles et de leurs communautés, et à protéger l'environnement. La stratégie Cocoa For Good est intégrée à nos pratiques d'approvisionnement et soutenue par un investissement de plusieurs millions de dollars qui vise à rehausser la résilience du revenu et la vie des personnes, à éliminer le travail des enfants et améliorer leur bien-être, et protéger l'environnement.

Améliorer la résilience du revenu et les moyens de subsistance

- Nous avons lancé un Accélérateur de revenus, un programme axé sur l'amélioration des revenus des agriculteurs en Côte d'Ivoire, afin de lutter contre la pauvreté des cultivateurs de cacao tout en soutenant les pratiques d'agriculture durable et en réduisant le risque de travail des enfants.
- Nous consolidons les associations villageoises d'épargne et de crédit (AVEC) existantes et nous en établissons de nouvelles pour offrir aux membres une structure locale permettant d'augmenter l'épargne et d'accéder à des prêts à faibles taux d'intérêt dans les communautés agricoles où les services bancaires et de microfinancement officiels sont rares.
- En partenariat avec Rainforest Alliance, nous distribuons des transferts mobiles de sommes pouvant aller jusqu'à 600 dollars par foyer par année à environ 5 000 cultivateurs de cacao de notre chaîne d'approvisionnement.
- Nous soutenons la diversification des revenus en formant plus de 4 000 membres communautaires à des solutions permettant de générer d'autres types de revenus.

Éliminer le travail des enfants et améliorer leur bien-être

- Nous continuons à tirer parti des SSRTE pour surveiller les cas de travail des enfants et y remédier.
- Nous améliorons l'accès à l'éducation en investissant dans de nouvelles écoles, en rénovant les salles de classe et en sécurisant les certificats de naissance pour éviter que les enfants participent à des activités dangereuses.
- Nous produisons ViVi, un aliment thérapeutique prêt à manger et enrichi en vitamines, à base de pâte d'arachide, que nous distribuons aux écoliers pour améliorer leur alimentation et favoriser la fréquentation scolaire.

Protéger l'environnement

- Nous améliorons la traçabilité et surveillons le risque de déforestation grâce à la cartographie en polygones et la surveillance par satellite.
- Nous proposons des ressources et des formations sur les pratiques d'agriculture responsable et le cacao cultivé à l'ombre.
- Nous aidons les agriculteurs à se procurer des titres fonciers abordables pour permettre le rajeunissement des forêts et des terres agricoles.

¹ À partir de 2021, pour être considérées comme étant cartographiées en polygones, toutes les parcelles cultivées gérées par l'agriculteur doivent être cartographiées, selon la définition de la World Cocoa Foundation. Auparavant, un agriculteur était considéré comme cartographié en polygones si une parcelle de terre au moins était cartographiée.

² Cela fait référence aux foyers couverts par les SSRTE.

L'approvisionnement responsable et les droits humains

→ Apprenez-en plus dans le chapitre sur l'approvisionnement responsable et les droits humains, aux pages 42 à 63 de notre rapport ESG 2022 (en anglais).

Nous faisons tout pour que la bienveillance émane de la totalité de notre chaîne de valeur en respectant les droits des personnes et des communautés, et en soulignant le recours à des ingrédients issus de sources responsables et cultivés de manière durable.

Objectifs prioritaires

100 %

de nos ingrédients et matières prioritaires doivent provenir de sources responsables et durables (par volume, d'ici 2025)¹

85 %

des sites de fournisseurs pris en compte doivent répondre aux exigences du programme d'approvisionnement responsable de Hershey (d'ici 2025)

Progrès réalisés (en date du 31 déc. 2022)

84 %

En bonne voie

37 %

En bonne voie

Programmes

Guidés par notre code de conduite des fournisseurs, notre politique sur les droits humains, notre politique environnementale et notre politique de recrutement responsable, nous nous concentrons sur un approvisionnement responsable des biens et des services.

Promouvoir la transparence de l'approvisionnement et favoriser l'agriculture durable dans les communautés

- Nous avons continué à exercer une influence positive et à atténuer les risques d'un bout à l'autre des chaînes d'approvisionnement du cacao et du matériel en mettant l'accent sur la traçabilité, la surveillance et la vérification de ces chaînes, la transformation du produit original, et l'engagement des fournisseurs et du secteur d'activité.
- Nous avons renouvelé notre évaluation des risques pour confirmer nos ingrédients et nos matières prioritaires tout en prenant en considération les changements survenus dans notre chaîne d'approvisionnement.
- Nous avons mené une analyse des lacunes de nos stratégies actuelles par rapport à nos engagements ESG et nos domaines d'intervention actuels, afin de déterminer les risques éventuels et les opportunités, et de créer des plans d'action pour améliorer nos propres programmes.

S'approvisionner en biens et services de manière responsable

- Nous soutenons les fournisseurs les plus à risque en les inscrivant à notre programme d'approvisionnement responsable. Celui-ci comprend des questionnaires d'auto-évaluation, des audits réalisés par des tiers indépendants, le développement des capacités et l'amélioration continue.
- Nous sollicitons directement l'avis des personnes concernées par notre travail, notamment le personnel intérimaire et les ouvriers contractuels, par le biais d'enquêtes d'opinion (Worker Voice surveys).
- Nous luttons contre le travail forcé dans notre chaîne d'approvisionnement en exigeant que les prestataires de main-d'œuvre respectent les normes les plus élevées en matière d'approvisionnement responsable de la main-d'œuvre, comme le stipule notre politique de responsabilité en matière d'embauche et d'emploi.

¹ Ce résultat représente le pourcentage par volume des cinq ingrédients prioritaires de Hershey, ce qui correspondait à notre définition de produit issu de sources responsables et durables en 2022. Cette définition varie en fonction de l'ingrédient et est sujette à modifications avec l'évolution des programmes d'approvisionnement responsable de Hershey.

L'environnement

Faire ce qui est bon pour notre planète, ce n'est pas simplement faire ce qui est juste : c'est une bonne pratique commerciale.



Objectifs prioritaires

50 %

de réduction absolue des émissions de GES de scopes 1 et 2 par rapport à la référence de 2018 (d'ici 2030)¹

25 %

de réduction absolue des émissions de GES de scope 3 par rapport à la référence de 2018 (d'ici 2030)²

100 %

d'emballages plastiques doivent être recyclables, réutilisables ou compostables (d'ici 2030)³

Plus de 11 300 tonnes

d'emballages doivent être éliminées (d'ici 2030)⁴

Progrès réalisés (en date du 31 déc. 2022)

41 %

En bonne voie

10 %

En cours

17 %

En bonne voie

Plus de 6,2 tonnes

En bonne voie

Programmes

Chez Hershey, nous nous engageons à faire notre part pour créer un changement positif en sauvegardant notre planète et notre activité commerciale afin d'assurer le succès des dizaines d'années à venir.

Réduire les émissions directes et indirectes

- Nous avons annoncé notre troisième contrat d'achat d'électricité nous permettant d'accéder à de l'énergie propre et renouvelable, de créer des emplois au niveau local et de générer de l'électricité dans les communautés dans lesquelles se situe le projet d'énergie solaire.
- Nous investissons dans des systèmes de reporting qui fournissent des données d'utilisation de l'énergie en temps réel pour l'électricité, le gaz naturel et l'eau dans chacune de nos usines dans le monde entier.
- Nous avons retiré les combustibles à haute teneur en carbone de nos opérations, notamment en passant du charbon aux briquettes de balles de riz comme biocombustibles dans notre usine en Inde.

Réduire les émissions de la chaîne de valeur

- Nous sommes à l'origine d'une réduction des émissions dans le secteur du cacao, notamment en assurant un approvisionnement sans déforestation et en mettant en œuvre des projets agroforestiers dans les communautés cultivatrices de cacao de notre chaîne d'approvisionnement.
- Nous soutenons les programmes qui apportent des améliorations dans les fermes afin de leur permettre de réduire leurs émissions et d'améliorer la qualité des cours d'eau dans les exploitations laitières de notre chaîne d'approvisionnement en Pennsylvanie.
- Nous soutenons les pratiques agricoles régénératrices en collaboration avec nos partenaires et nos fournisseurs.

Éliminer les emballages non nécessaires et passer à des solutions plus écologiques

- Nous rendons les articles dans toutes les usines compatibles avec les nouveaux emballages en mettant à jour leurs étiquettes pour informer les consommateurs des éléments recyclables qu'ils comportent.
- Nous encourageons la circularité en utilisant davantage de matériaux recyclés dans toute notre offre de produits.

Élimination des emballages et nouveau design

- Nous réduisons les emballages secondaires, ceux destinés au transport et ceux destinés à la présentation en magasin en investissant dans des solutions de design qui améliorent l'efficacité de la distribution.

→ Apprenez-en plus dans le chapitre sur l'environnement, aux pages 64 à 89 de notre rapport ESG 2022 et dans notre rapport TCFD 2022 (en anglais).

¹ L'objectif de réduction des émissions de GES de Hershey pour 2030 est basé sur le scope 1 et le scope 2 (basé sur le marché). Nos données de scopes 1 et 2 pour 2022 ont reçu une assurance limitée de EY.

² Nos données de scope 3 pour 2022 ont été vérifiées par Quantis. En 2023, nous redéfinirons les paramètres de base pour nos émissions de scope 3.

³ La progression pour cet engagement ne représente actuellement que les produits fabriqués par Hershey Amérique du Nord (c'est-à-dire aux États-Unis, au Canada, à Monterrey [Mexique] ainsi que tous les articles exportés par ces pays) qui sont recyclables.

⁴ En 2021, nous avons élargi notre engagement afin d'éliminer plus de 11 300 tonnes d'emballages supplémentaires d'ici 2030. Les résultats représentent l'excès d'emballage éliminé cumulé (2021-2022).

Nos gens

→ Apprenez-en plus dans le chapitre sur nos gens, aux pages 90 à 109 de notre rapport ESG 2022 (en anglais).

Chez Hershey, nous favorisons une culture de solidarité et de collaboration dans laquelle notre personnel se sent entendu, valorisé et soutenu de façon à pouvoir chaque jour travailler de son mieux. Nous faisons tout pour entretenir des milieux de travail dans lesquels l'inclusion est un réflexe plutôt qu'une initiative, pour que tout le personnel puisse s'épanouir.



Objectifs prioritaires

Atteindre l'équité des salaires pour des catégories de postes similaires parmi nos salariés du monde entier (d'ici 2025)

Progrès réalisés

(en date du 31 déc. 2022)

En 2022, nous avons maintenu une rémunération juste et équitable, y compris l'équité salariale globale pour le personnel de couleur aux États-Unis (2021) et l'équité salariale globale entre les hommes et les femmes (2020)

En bonne voie

47 à 50 %

de femmes parmi tout le personnel mondial (d'ici 2025)

47,8 %

Atteint

30 à 40 %

de personnes de couleur parmi le personnel aux États-Unis (d'ici 2025)¹

27,5 %

En bonne voie

50 %

de réduction des dangers pour les postes comportant des risques ergonomiques grâce à l'amélioration des processus (d'ici 2025)

22 %

En bonne voie

Programmes

Pathway Project est notre stratégie de DEI visant à créer, sur cinq ans, une entreprise Hershey encore plus diverse et inclusive avec davantage de voies pour REJOINDRE, ATTEINDRE et SE DÉVELOPPER.

Davantage de voies pour REJOINDRE Hershey : accueillir un éventail de talents plus large aux perspectives plus vastes

- Nous avons adopté de nouvelles pratiques d'embauche pour obtenir un éventail de candidats et d'intervieweurs diversifiés à 50 %.
- Nous avons continué à progresser dans notre engagement à dépenser 400 millions de dollars auprès d'entreprises diversifiées tout au long de notre chaîne d'approvisionnement d'ici 2030.

Davantage de voies pour ATTEINDRE les autres : agir en faveur des consommateurs et des communautés par de nouveaux moyens

- Nous améliorons l'accès à l'éducation.
- Nous favorisons les partenariats qui ont un effet positif sur la communauté.

Davantage de voies pour SE DÉVELOPPER : reconnaître les talents de groupes traditionnellement sous-représentés et leur permettre de se déployer

- Nous améliorons l'accès à la formation et aux ressources sur le leadership, le racisme, les préjugés inconscients et le bien-être.
- Nous investissons dans le développement et la formation en début et milieu de carrière afin d'accroître les compétences commerciales et le développement de carrière des personnes de couleur et des femmes.

La sécurité avant tout

- Nous avons commencé à mettre en place un programme ergonomique basé sur la culture.
- Nous avons terminé la mise en œuvre de notre nouveau système de gestion HSE (hygiène, sécurité et environnement).

¹ Le terme « personnes de couleur » désigne les Noirs, les Afro-Américains, les Hispaniques ou Latinos, les Asiatiques ou les insulaires du Pacifique, les Hawaïens et les personnes qui s'identifient comme étant biraciales ou multiraciales.

Les jeunes

Proposer aux enfants un avenir radieux est inscrit dans nos gènes et constitue une source de fierté pour Hershey. Chaque enfant mérite de pouvoir atteindre son plein potentiel.



→ Apprenez-en plus dans le chapitre sur les jeunes, aux pages 110 à 116, et sur la communauté, aux pages 117 à 124 de notre [rapport ESG 2022](#) (en anglais).

Objectifs prioritaires

50 M

d'enfants dans le monde soutenus par des moyens éducatifs, des apports en nutrition et du soutien social et émotionnel (d'ici 2025)¹

100 000

enfants qui réalisent des actions généreuses au travers du Heartwarming Project et influencent positivement leurs communautés (d'ici 2025)²

Progrès réalisés

26,2 M d'enfants

En bonne voie

208 257 enfants

Atteint

¹ Plus de 26,2 millions d'enfants au total ont été soutenus entre le 1^{er} janvier 2020 et le 31 décembre 2022.

² Plus de 208 200 enfants au total ont entrepris des actions généreuses et influencé positivement leurs communautés entre le 1^{er} janvier 2020 et le 31 décembre 2022.

Programmes

- Nous continuons à renforcer notre relation avec la Milton Hershey School en matière de préparation de carrière et de parcours vers l'emploi.
- Nous aidons les enfants et les adolescents à acquérir des compétences sociales et émotionnelles cruciales, ainsi qu'à célébrer le pouvoir des connexions, au travers du Heartwarming Project.
- Nous soutenons tout un éventail d'organisations et de programmes qui favorisent l'éducation, l'alimentation et le développement des jeunes dans les communautés dans lesquelles nous œuvrons.

La communauté

Le personnel de Hershey est immensément fier d'incarner la valeur d'influence positive qui est la nôtre. Nous poursuivons les valeurs de gentillesse, de soutien et de défense de nos communautés que nous a léguées Milton Hershey.



Objectifs prioritaires

105 M\$

offerts en argent comptant et en produits à des partenaires communautaires focalisés sur l'éducation, le développement économique des communautés, l'inclusion au sein des communautés et les services de santé et humanitaires proposés dans les lieux de vie et de travail (d'ici 2025)³

Progrès réalisés

73,5 M\$

En bonne voie

Programmes

- Nous créons des connexions entre le personnel et les communautés par l'intermédiaire d'activités bénévoles concrètes et basées sur les compétences et par des collectes de fonds.
- Nous soutenons les besoins fondamentaux, la formation et le développement de la force de travail, et nous faisons progresser le développement économique des communautés inclusives au moyen de bourses, de contributions et de partenariats.
- Nous luttons contre la faim et l'insécurité alimentaire des enfants en soutenant Feeding America ainsi que de nombreuses banques alimentaires locales aux États-Unis, et Partners in Food Solutions en Afrique subsaharienne.

³ Hershey a fait don de près de 73,5 millions de dollars au total en argent comptant et en produits entre le 1^{er} janvier 2020 et le 31 décembre 2022.

La durabilité en acte

Le cacao : accélérer la croissance des revenus des cultivateurs de cacao



La pauvreté dans les communautés productrices de cacao est le résultat de nombreux facteurs, notamment l'accès limité au crédit, le faible pouvoir de négociation des prix, la trop grande tendance à compter sur le cacao comme seule source de revenus, les vergers vieillissants de plantes, le manque d'outils commerciaux, les déséquilibres sociaux et l'analphabétisme. Ces facteurs peuvent perpétuer le cycle de la pauvreté et exacerber l'existence du travail des enfants et de la déforestation dans ces communautés. Nous visons à aider les producteurs de cacao à se sortir de la pauvreté par le biais de programmes fondés

En 2021, Hershey a mis en place une méthodologie d'évaluation de l'impact

avec Ipsos qui comprenait la capture des données sur le revenu des agriculteurs et des foyers. Nous utilisons maintenant ces conclusions pour mesurer l'efficacité de nos programmes à traiter les moyens de subsistance des agriculteurs, notamment en améliorant le revenu, en orientant notre travail en matière de primes et de diversification du revenu, et en investissant dans les associations villageoises d'épargne et de crédit (AVEC). Plus important encore, cette recherche a façonné l'élaboration de notre nouvel Accélérateur de revenus, lancé en 2023 en Côte d'Ivoire suite à des consultations avec le gouvernement ivoirien, des groupes d'agriculteurs et d'autres partenaires locaux et internationaux.

→ Apprenez-en plus à la page 30 de notre rapport ESG 2022 (en anglais).

L'approvisionnement responsable : collaborer avec les exploitations laitières



En 2022, nous avons poursuivi notre collaboration avec Land O'Lakes, notre partenaire stratégique et notre plus gros fournisseur de produits laitiers, et avec l'Alliance for the Chesapeake Bay dans notre programme pilote sur trois ans, Sustainable Dairy PA. Maintenant dans sa deuxième année, ce programme vise à réduire les émissions de GES et à protéger la qualité de l'eau dans les exploitations laitières de notre chaîne d'approvisionnement en Pennsylvanie. Hershey dégage des fonds pour soutenir la mise en place de bandes riveraines boisées et d'autres efforts d'amélioration de la conservation

dans les fermes dans lesquelles nous nous fournissons. Notre travail en 2022 a consisté, entre autres, à planter près de cinq hectares de bandes riveraines (soit plus de 3 000 arbres), et à aménager des cours d'eau (busage et installation de clôtures) sur environ un kilomètre et demi. Cela empêchera que plus de 315 tonnes de sédiments, 380 000 kilos de phosphore et près de deux tonnes de nitrogène pénètrent chaque année dans les cours d'eau qui alimentent la Chesapeake Bay.

→ Apprenez-en plus à la page 55 de notre rapport ESG 2022 (en anglais).

L'environnement : stimuler l'efficacité énergétique



Les efforts que nous menons pour augmenter l'efficacité énergétique, en particulier par l'utilisation d'électricité et de gaz naturel, sont un point central de notre plan de réduction des émissions de GES. Nous investissons dans des systèmes de reporting qui fournissent des données des services publics en temps réel pour l'électricité, le gaz naturel et l'eau dans chacune de nos usines dans le monde entier, et nous prévoyons que ces actions réduiront notre intensité énergétique d'environ 10 % sur les cinq prochaines années. En outre, nous intégrons la durabilité dans nos exigences en matière

de conception et exigeons la prise en compte de l'efficacité énergétique lors des décisions futures de nouvelles lignes de production et des changements d'équipement. Nous poursuivons les actions que nous avons entreprises pour limiter notre utilisation des énergies fossiles à haute teneur en carbone, telles que le charbon, et les éliminer de nos installations dans la mesure du possible. En 2022, nous sommes passés du charbon aux briquettes de balles de riz comme biocarburants dans notre usine en Inde.

→ Apprenez-en plus à la page 67 de notre rapport ESG 2022 (en anglais).

Les gens: Hershey dit « Hola » aux travailleurs hispanophones



Nous avons lancé notre première usine de production bilingue à Hazleton, en Pennsylvanie, grâce au projet Say Hola (Dire Bonjour). Nous constatons avec fierté aujourd'hui que salariés hispanophones et salariés anglophones travaillent côte à côte en toute harmonie dans un environnement bilingue et contribuent à notre culture de bienveillance. L'usine de Hazleton emploie plus de 150 salariés hispanophones et notre environnement de travail est à l'image des communautés dans lesquelles vivent nos collègues. Ces vingt dernières années, la population hispanophone de Hazleton est passée de 5 % à plus de 60 %.

Parmi d'autres changements à l'usine, nous offrons désormais nos formations en anglais et en espagnol, et la totalité de nos panneaux, de nos étiquettes et de nos formulaires existe dans les deux langues. Des salariés et ressources bilingues sont à disposition dans l'usine pour faciliter la communication, et les travailleurs peuvent appeler un numéro gratuit pour obtenir l'assistance d'un interprète 24h/24 et 7j/7.

→ Apprenez-en plus à la page 97 de notre rapport ESG 2022 (en anglais).